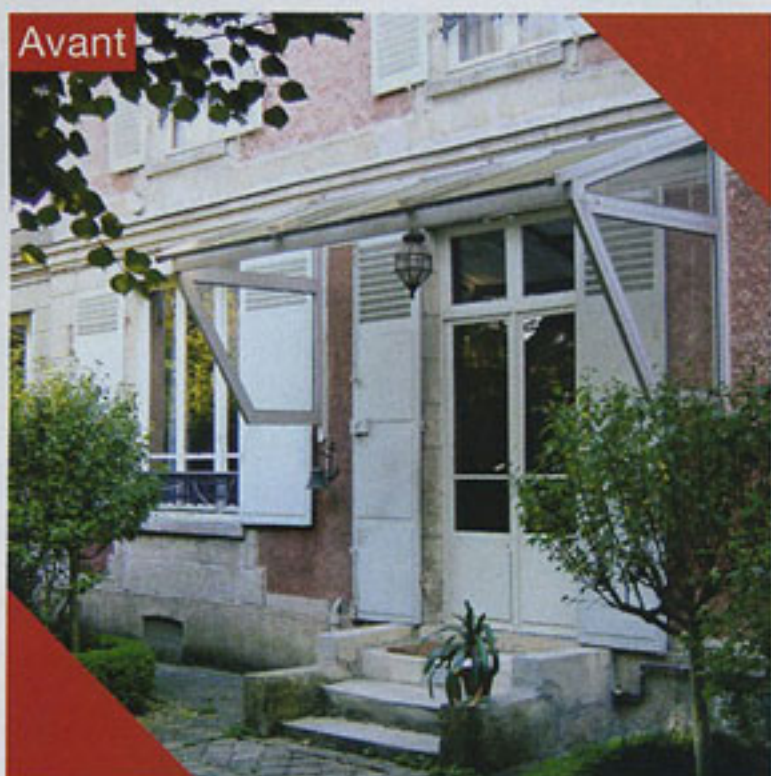


Avant



Avant



Une centenaire revisitée

AU FIL DES ANS, ELLE AVAIT ÉTÉ TANT DE FOIS TRANSFORMÉE QU'ON POUVAIT S'Y PERDRE ! LA VOICI DE NOUVEAU OUVERTE À LA LUMIÈRE ET À LA VIE.

1, 2 ET 3. LE CHARME RÉTRO DE LA MARQUISE S'ACCORDE AVEC L'ARCHITECTURE DE CETTE VILLA 1900. CONÇUE SUR MESURE, LA STRUCTURE MÉTALLIQUE ABRITE LA PORTE D'ENTRÉE QUI, COMME TOUTES LES MENUISERIES EN BOIS DE LA MAISON, A ÉTÉ REFAITE À L'IDENTIQUE. CONSTRUIT EN PROLONGE-

MENT DE LA CUISINE, LE BOW-WINDOW EST ORIENTÉ AU NORD. SANS RISQUE AUCUN DE SURCHAUFFE, IL OFFRE AU COIN REPAS UN LARGE PANORAMA SUR LE JARDIN ET INONDE LE COIN CUISINE D'UNE AGRÉABLE LUMIÈRE DIFFUSE. NAPPE "SUR L'HERBE", GARNIER THIÉBAUT.





1



2

Avant



Construite en bord de Seine à la fin du XIX^e siècle, la maison a conservé ses façades d'origine. Les murs en meulière sont montés et enduits au plâtre gros. Les éléments de décor, chaînages d'angle, encadrements de baies, bandeaux et corniches, sont réalisés en mortier plâtre et chaux. Côté jardin, la façade a encore la couleur rose d'un badigeon au lait de chaux teinté à l'oxyde rouge. Le pavillon disposait probablement d'un accès direct au quai, puisqu'une partie de son volume servait d'abri à bateau. En transformant cet espace en surface habitable, et pour tout ce qui touche à l'aménagement extérieur, les proprié-

taires ont eu à cœur de préserver le style "villa 1900" de la construction.

L'option métal

Toute simple mais pleine de charme, une marquise abrite la porte d'entrée. Elle donne fière allure à la façade et, quand il pleut, sa protection est bien venue. Les piliers en fonte, à décor végétal, ont été coulés dans des moules anciens. De la toiture à deux pentes, l'eau s'écoule dans un chéneau dont le bandeau extérieur est couronné d'une frise fleurdéliée. Ce décor, acheté au mètre chez un fondeur, est en fonte d'aluminium. Il est vissé sur un retour à plat du chéneau.

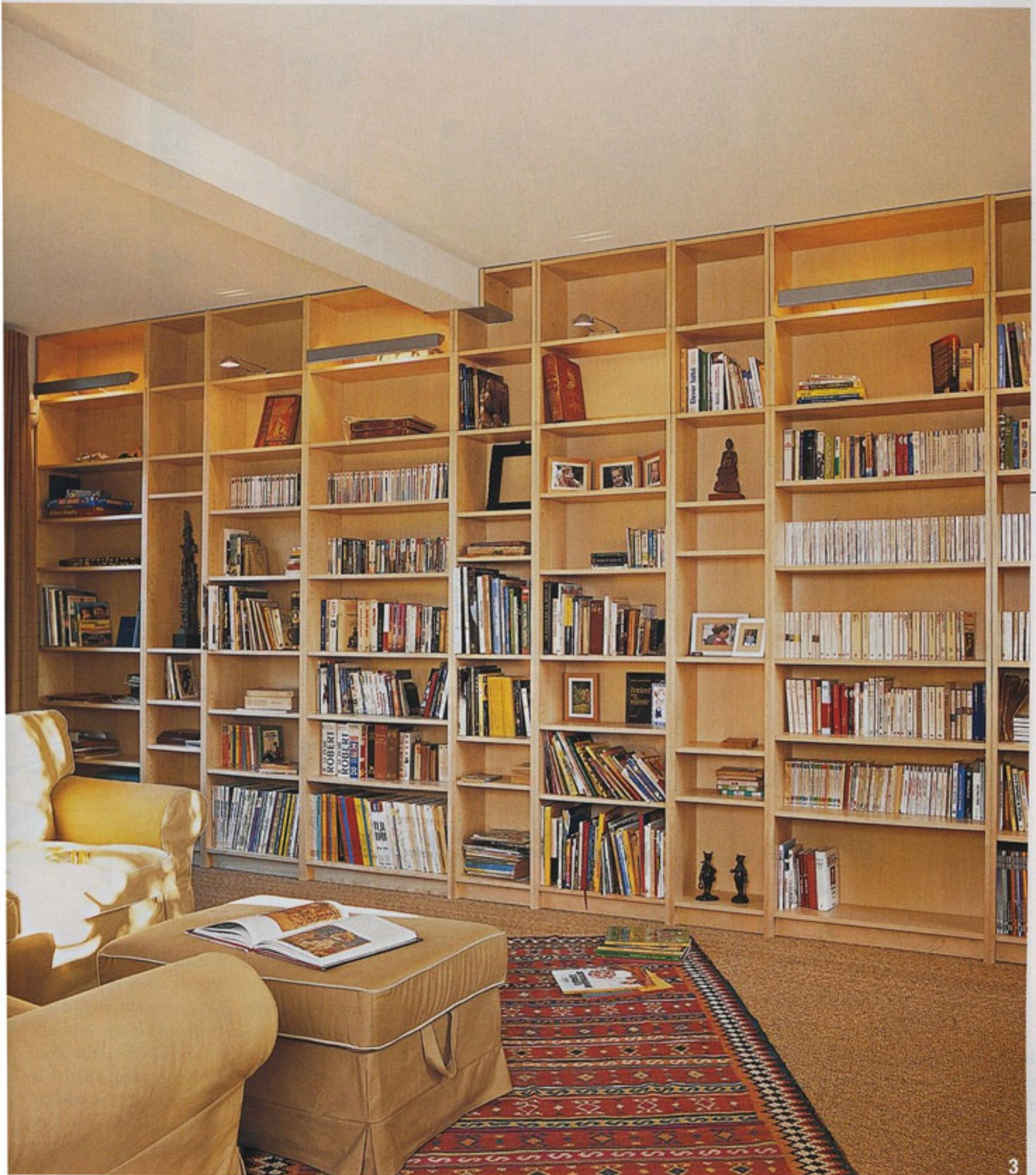
La même frise souligne le haut du bow-window, s'accordant parfaitement au rythme serré du vitrage et à la finesse des profils métalliques. L'ensemble présente une silhouette simple et discrète, tout en adoptant un esprit rétro plein de charme. Sa structure métallique est faite de tubes à ailette prévus pour recevoir soubassements pleins et châssis vitrés. Les doubles vitrages sont posés dans des cadres en fer à T de 35 mm et sont maintenus par des parcloles métalliques. Fabriquées en atelier, toutes les structures métalliques ont été traitées anticorrosion avant de recevoir une laque (résine polyester) cuite au four (réalisation Bak Systèmes).

1. SITUÉE À L'OPPOSÉ DE LA BIBLIOTHÈQUE, UNE OUVERTURE RÉCENTE DONNE ACCÈS À LA CUISINE AMÉNAGÉE DANS L'ANCIEN GARAGE. DÉCLINÉE EN COULEURS CHAUDES, CETTE PIÈCE EST VOLONTAIREMENT EN CONTRASTE AVEC LES TEINTES CLAIRES DU SÉJOUR. SOL EN CARREAUX DE CIMENT, CAROCIM, MEUBLES DE CUISINE EN BOIS CLAIR, IKÉA. CHAISE "TOLIX", RÉSONANCES.

2. LA PORTE D'ENTRÉE S'OUVRE AUJOURD'HUI SUR UN GRAND SÉJOUR BÉNÉFICIAIRE D'UN DOUBLE ENSOLEILLEMENT. DES POUTRES MÉTALLIQUES ONT

REPLACÉ LES MURS, MAIS LES DÉCORS D'ORIGINE, CHEMINÉES, CORNICHES ET STAFF, ONT ÉTÉ PRÉCIEUSEMENT CONSERVÉS.

3. L'AILE OÙ SE TROUVAIT LA CUISINE EST DEVENUE UNE BIBLIOTHÈQUE. SUR LE MUR DOUBLÉ DE RAYONNAGES EN PLACAGE HÊTRE (IKÉA), LES LIVRES CONSTITUENT LA PIÈCE MAÎTRESSE DU DÉCOR. INTERROMPUS PAR L'IPN QUI TRAVERSE LE PLAFOND, LES TABLETTES ET LES MONTANTS ONT ÉTÉ RECOUPÉS ET SOUTENUS PAR UNE TÔLE D'ACIER PLIÉE GLISSÉE SOUS LA POUTRE.





Le choix de l'espace

La porte d'entrée s'ouvrait sur un petit hall encadré de deux pièces principales. Les trois volumes sont aujourd'hui réunis en une seule et belle pièce. Les cheminées de marbre sont toujours là, les corniches et les décors en staff aussi. Des murs, il ne reste que les têtes servant de piliers aux poutres métalli-

ques posées pour soutenir le plancher d'étage. Au sol, à l'emplacement des murs, des lames de chêne prolongent le plancher d'origine à point de Hongrie. Afin de remplacer les lames les plus endommagées, le menuisier a démonté une travée du vieux parquet sur un côté et a élargi la bande de lames posées à l'anglaise. Après un ponçage général, le parquet a été vitrifié. Cette grande pièce donne à gauche sur le salon lecture, à droite sur la

cuisine, sans qu'aucune porte ne vienne couper le volume. Le passage vers la bibliothèque a été élargi. Il s'agissait autrefois d'une porte qui s'ouvrait vers un espace cloisonné en quatre pièces : cuisine, réserve, salle d'eau et chaufferie. Le cloisonnement abattu, la pièce, qui bénéficie d'un double ensoleillement, offre un confort douillet : sol en jonc de mer, mur entièrement tapissé de rayonnages et canapé moelleux.

1. SIX CAISSONS DE 60 CM DE LARGEUR SONT POSÉS DOS À DOS POUR COMPOSER UN ÎLOT RÉSERVÉ AUX RANGEMENTS. AUTOUR DU COIN CUISSON, DES PLAQUES DE VERRE TREMPÉ PROTÈGENT LE MUR. MACHINE À CAFÉ, ARIETE, TORCHONS, GARNIER THIÉBAUT.

2. INSTALLÉ DANS LE BOW-WINDOW, LE COIN REPAS BÉNÉFICIE D'UNE AGRÉABLE VUE SUR LE JARDIN. DES DOUBLES VITRAGES RYTHMÉS PAR D'ÉTROITS PROFILÉS MÉTALLIQUES ET UNE ORIENTATION AU NORD PERMETTENT DE S'Y SENTIR BIEN EN TOUTES SAISONS. NAPPE, SETS DE TABLE ET SERVIETTES "SUR L'HERBE", GARNIER THIÉBAUT. COUVERTS, VOICE-TM.COM.



2

1, 2 ET 3. DANS LA CHAMBRE DES PARENTS, DEUX PLACARDS SÉPARENT LE COIN NUIT DE LA SALLE D'EAU. APRÈS LE CLOISONNEMENT, LE PARQUET DE LA SALLE D'EAU A ÉTÉ RETIRÉ ET REMPLACÉ PAR UNE CHAPE DE BÉTON ALLÉGÉ COULÉE ENTRE LES SOLIVES. CÔTÉ DOUCHE, UN CUVELAGE EN PLOMB ASSURE L'ÉTANCHÉITÉ DU BAC, TANDIS QU'UNE MARCHE ÉVITE LES DÉBOURDEMENTS. AUX MURS, LA MOSAÏQUE EN PÂTE DE VERRE S'HARMONISE EN TROIS TONS. CÔTÉ LAVABOS, LE PLUS CLAIR SE RETROUVE SUR LES MURS.

SOUS LE MIROIR, LES VASQUES EN CÉRAMIQUE SONT POSÉES SUR UN PLAN RÉALISÉ À PARTIR D'UNE PLAQUE STANDARD DE BÉTON ARMÉ DE 5 CM. LÉGÈREMENT PONCÉE, TEINTÉE AVEC DES PIGMENTS BRUNS ET MAUVES DILUÉS DANS UN VERNIS, ELLE EST POSÉE SUR TROIS JAMBAGES EN CARREAUX DE PLÂTRE HYDROFUGE DÉCORÉS D'UN ENDUIT PATINÉ. DALLAGE ET MOSAÏQUE, CÉRAMICA. TAPIS DE BAIN, DISTRIBUTEUR DE SAVON ORANGE, LE GRAND COMPTOIR, LINGE DE LIT "SONGE D'UNE NUIT", GARNIER THIÉBAUT.



Du soleil toute l'année

Dans la cuisine, le jaune éclatant des murs annonce un espace entièrement refait. Ici, aucune trace de vie antérieure, puisque le volume, alors accessible uniquement de l'extérieur, servait d'atelier et de garage à bateau. Une fois l'ouverture percée, le niveau du sol est apparu nettement en contrebas. Les gravats de démolition ont été utilisés pour rehausser le sol et, après compactage, une dalle de béton a été coulée au même niveau que le séjour.

L'ancienne porte du garage est avantageusement remplacée par le bow-window. Agrandie de cette surface, la pièce s'est vue diminuée d'un local qui sert de réserve et de chaufferie, indispensable ! Elle demeure néanmoins spacieuse, lumineuse et confortable à vivre. L'aménagement de cuisine s'aligne sur le mur

du fond. L'îlot de rangements, qui occupe le centre de la pièce, sert de desserte et de point de ralliement (meubles Ikéa, plans de travail en chêne abouté réalisés sur mesure).

Autour du coin cuisson, la crédence est protégée par des plaques de verre trempé de 6 mm d'épaisseur (JPP/Pilkington) commandées aux dimensions. Sur sa face arrière, le verre a reçu deux couches de peinture jaune identique aux murs. La peinture est ensuite protégée par un vernis qui permet d'utiliser une colle à miroir sans tacher la couleur. Les plaques ainsi préparées sont alors simplement collées sur les murs. Cette protection invisible laisse les murs uniformément jaune, en accord avec le carrelage du sol. Associé aux tons chaleureux du bois, ce jaune soutenu crée une atmosphère estivale à savourer sans modération en toutes saisons.

Côté budget

Le bow-window et la marquise ont été réalisés par Bak Systèmes pour un coût de 18 500 € TTC. Les travaux de maçonnerie pour la réorganisation des espaces intérieurs ont coûté 27 000 €, y compris la pose des carrelages dans la cuisine et les salles de bains.

Les postes les plus importants sont la réfection des menuiseries à l'identique (50 000 €) et celle de la toiture en zinc avec les lucarnes ovales (52 000 €).

Le budget total de la rénovation atteint aujourd'hui 211 000 €, mais il reste à prévoir le ravalement des façades (estimé à 80 000 €).

Elisabeth Delaigue
Photos Antonio Duarte

